

RIVBRANSCHENS ARBETSMILJÖUTBILDNING

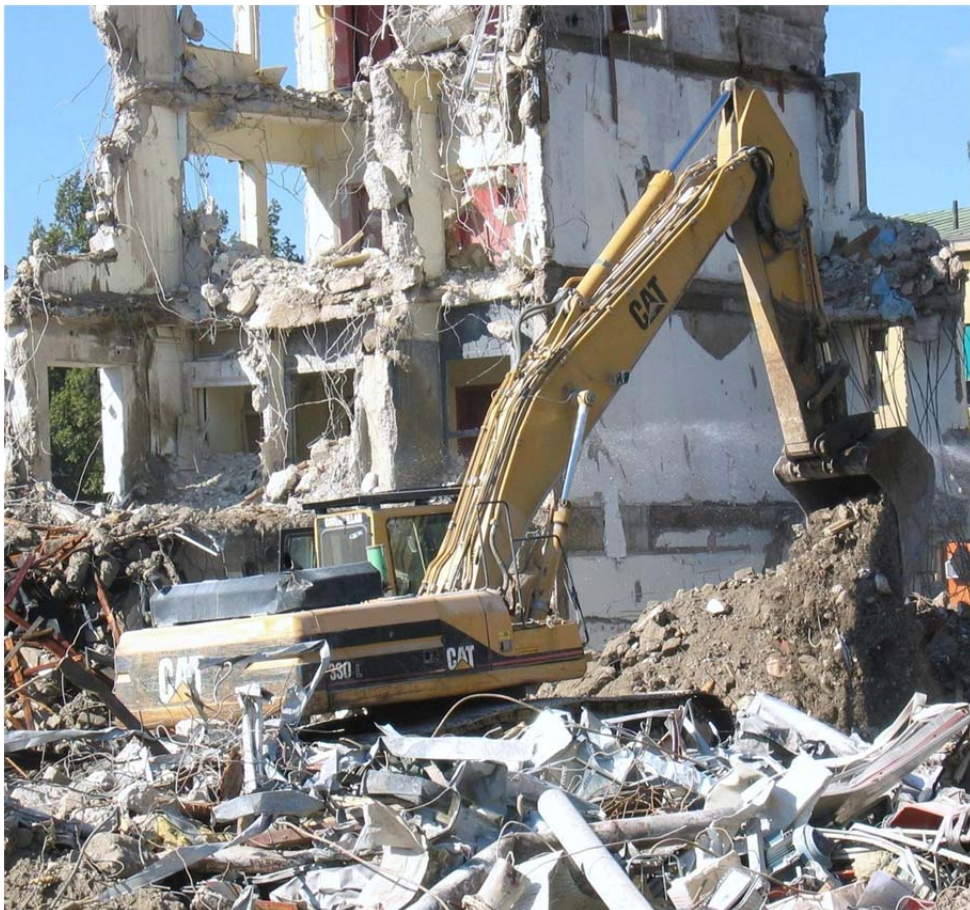


Foto: Gunilla Bernevi Rex

**Gunilla Bernevi Rex, Per Karlsson,
Peter Retsmar, Lars Sandström**

2012-06-30

FÖRORD

Riv- och Saneringsentreprenörerna och Håltagarna har under våren 2012 arbetat fram en utbildning om arbetsmiljö med speciell inriktning på personer som arbetar praktiskt med rivning och inte har någon tidigare utbildning. Syftet är att ge kursdeltagarna kunskap om risker och skyddsåtgärder så att de kan arbeta säkrare och därmed olyckor och hälsorisker kan minimeras.

Alla företag som är anslutna till Riv- och Saneringsentreprenörerna och Håltagningsentreprenörerna inom Sveriges Byggindustrier får tillgång till kursmaterialet för att kunna hålla egna utbildningar för sin personal. En lärarhandledning har också tagits fram. Företagen har möjlighet att själva komplettera materialet och anpassa kursen efter det egna företagets specifika verksamhetsområde.

Textmaterialet (kursmaterialet exklusive foton) görs tillgängligt för alla på Internet.

Gunilla Bernevi Rex, Rex Hus & Miljökonsult, Per Karlsson, Viking Riv- och Håltagning AB och Peter Retsmar, Destroy Rebuilding Company AB, har utarbetat kursen tillsammans med Lars Sandström, Håltagnings- samt Riv- och Saneringsentreprenörerna. Referensgruppen har bestått av: Arne Holgersson, Håltagningsentreprenörerna inom Sveriges Byggindustrier, Gabriela Balodis, Arbetsmiljöverket, Björn Samuelsson, Sveriges Byggindustrier, samt Jörgen Eriksson, Byggnads. Roger Flodin, AB Previa, har medverkat i den pilotutbildning som genomfördes för att testa kursmaterialet. Finansiärer är Riv- och Saneringsentreprenörerna och SBUF.

Ett varmt tack till alla som medverkat i projektet!

Utbildningen är nu färdig att använda och förhoppningen är att alla företag som arbetar med rivning och håltagning ska utbilda sin personal. Det material som finns öppet på Internet hoppas vi ska vara till nytta även för andra företag inom byggsektorn.

Riv- och Saneringsentreprenörerna och
Håltagningsentreprenörerna inom Sveriges Byggindustrier

30 juni 2012

Lars Sandström
Ordförande i Riv- och Saneringsentreprenörerna

SAMMANFATTNING

Riv- och Saneringsentreprenörerna och Håltagarna har arbetat fram en utbildning om arbetsmiljö med speciell inriktning på personer som arbetar praktiskt med rivning och inte har någon tidigare utbildning. Syftet är att ge kursdeltagarna kunskap om risker och skyddsåtgärder så att de kan arbeta säkrare och därmed olyckor och hälsorisker kan minimeras.

Bakgrund

De som arbetar inom byggbranschen är mycket utsatta för olyckor och hälsorisker. Det har varit 111 dödsfall inom byggbranschen under de senaste tio åren. Speciellt stora är riskerna för dem som arbetar med rivning.

Riv- och Saneringsentreprenörerna och Håltagningsentreprenörerna inom Sveriges Byggindustrier har tagit fram material till en kursdag om arbetsmiljö i rivbranschen. Utbildningen riktar sig till personer som arbetar praktiskt med rivning och som ibland kanske inte har så mycket erfarenhet av arbetet och dess risker och vilka skyddsåtgärder som krävs. Ingen anpassad arbetsmiljöutbildning har hittills funnits för denna grupp.

Kunskap och rätt attityd

Många som arbetar med rivning och håltagning behöver ha en annan attityd då det gäller arbetsmiljöarbete och förstå att det är viktigt hur de själva tänker och agerar när det gäller förebyggande skyddsåtgärder och egen skyddsutrustning. I kursmaterialet understryks vikten av att alla följer de regler och föreskrifter som gäller på arbetsplatsen, både de som gäller enligt lagar, förordningar och föreskrifter och de regler som är specifika för arbetsplatsen.

Kursen har tyngdpunkten på den fysiska arbetsmiljön vid rivning av byggnader och anläggningar. Utbildningen ska ge grundläggande kunskap om vilka risker som kan finnas i arbetet och vilka skyddsåtgärder som krävs. De som har gått kursen ska också lättare kunna upptäcka misstänkt farliga material som friläggs vid rivning eller håltagning, så att en undersökning kan göras innan arbetet går vidare.

Syftet med utbildningen är att öka kunskapen och medvetenheten hos alla som går kursen, så att de vidtar de skyddsåtgärder och använder den skyddsutrustning som behövs för varje arbetsuppgift, och att olyckor och hälsorisker därigenom minimeras.

Hur är utbildningen upplagd?

Utbildningen är upplagd som Power-Point-presentationer med texter och många bildexempel. När kursen börjar ska deltagarna få hela kursmaterialet samlat i ett häfte eller pärm och har möjlighet att göra egna anteckningar vid sidan av bilderna som visas.

Kursen behandlar vilket ansvar var och en har, något om systematiskt arbetsmiljöarbete, verktyg och utrustning som ofta används vid rivning och framförallt risker och förebyggande åtgärder vid olika arbetsmoment. De olika avsnitten följs av korta arbetsuppgifter för att deltagarna ska få repetera det som nyss gått igenom. Ett grupparbete ingår där uppgiften är att diskutera bilder från olika situationer och vad som är fel och bra arbetsmiljö i de exempel som visas.

Kursen avslutas med en skrivning med kryssfrågor som är avsedd att rättas vid kurstillfället.

Vilka har arbetat med utbildningen?

Gunilla Bernevi Rex, Rex Hus & Miljökonsult, Per Karlsson, Viking Riv- och Håltagning AB och Peter Retsmar, Destroy Rebuilding Company AB, har utarbetat kursen tillsammans med Lars Sandström, Håltagnings- samt Riv- och Saneringsentreprenörerna, och med hjälp av en referensgrupp. Finansiärer är Riv- och Saneringsentreprenörerna och SBUF.

Materialet har testats i en pilotkurs

För att testa kursmaterialet hölls en pilotkurs i slutet på maj. Till den hade några riv- och håltagningsföretag bjudits in att låta ett par anställda delta. Vi hade sju deltagare på kursen, både arbetsledare eller företagsledare och anställd personal som är utbildningens tänkta målgrupp. Deltagarnas synpunkter och erfarenheter har använts för att förbättra materialet i den slutliga bearbetningen.

Kursledare och föreläsare var Gunilla Bernevi Rex, Rex Hus & Miljökonsult, och Per Karlsson, Viking Riv och Håltagning. Roger Flodin, AB Previa, var ”gästföreläsare” och höll en föreläsning om asbest.

Medlemsföretag i Rivosaner och Håltagarna har fri tillgång till materialet

Alla företag som är anslutna till Riv- och Saneringsentreprenörerna och Håltagningsentreprenörerna inom Sveriges Byggindustrier har tillgång till hela kursmaterialet för att kunna hålla egna utbildningar för sin personal. En lärarhandledning har tagits fram med förslag till hur man kan arbeta med kursmaterialet, vilken dokumentation kursdeltagarna bör få och med några tips för genomförandet av kursen.

Företagen har möjlighet att själva komplettera materialet och anpassa kursen efter det egna företagens specifika verksamhetsområde. Kursmaterialet är ganska omfattande och kan ses som ett bruttomaterial, där det är möjligt att stryka vissa delar om de anses mindre relevanta. Det viktigaste är att ägna tid åt beskrivningen av risker i arbetet och förebyggande åtgärder.

Kursprogrammet föreslår hur kursen kan genomföras på en dag, men vid en företagsintern kurs kan det vara lämpligt att dela upp informationen på flera tillfällen.

De som utbildats ska få kompetensbevis i form av kursintyg samt personliga plastkort med uppgifter om utbildningen, som företagen själva beställer.

Materialet var färdigt i månadsskiftet juni/juli. Organisationernas medlemsföretag kan beställa kursmaterial och lärarhandledning på en USB-sticka.

Alla kan ta del av textmaterialet till kursen

På Riv- och Saneringsentreprenörernas och Håltagningsentreprenörernas webbplatser kommer information att läggas ut om att materialet finns, och hela textmaterialet utan foton offentliggörs på Internet. Företag som vill använda materialet uppmanas att ta fram bildexempel från sin egen verksamhet att visa och diskutera på kursen. Materialet är uppdelat på filer att visa vid kurstillfället, material för elevernas dokumentation samt lärarmaterial inklusive en lärarhandledning.

INNEHÅLL

- 01 Förslag till program för en heldagsutbildning
 - 01 Presentation
 - 02 Arbetsmiljön – Vem har ansvar
 - 03 Systematiskt arbetsmiljöarbete
 - 04 Förberedelser för arbetet
 - 05 Arbetsmetoder, verktyg, utrustning
 - 06 a Fall, ras, belastning m m
 - 06 b Arbetsmaskiner och hjälpmedel, trafik
 - 06 c Ensamarbete, trötthet, stress m m
 - 06 d Brand, el, damm, gaser m m
 - 06 e Diskutera bilder – Grupparbete och genomgång
 - 06 f Farliga ämnen
 - 07 Vad gör man vid skada/olycka?
 - 08 Avfallshantering
 - 09 Var finns viktig information?
 - 10 Egen ”handlingsplan” alt Företagets egen information
 - 11 Lärarhandledning
- Litteratur, webbplatser

RIVBRANSCHENS ARBETSMILJÖUTBILDNING

Lärare:

Förslag till program för en heldagsutbildning

Tid ca

- | | |
|--------------|--|
| 8.00 | 1 Presentation |
| | 2 Arbetsmiljön – vem har ansvar? |
| 8.50 | Paus – Kaffe |
| 9.10 | 3 Systematiskt arbetsmiljöarbete |
| | 4 Förberedelser för arbetet |
| | 5 Bra att veta om arbetsmetoder, verktyg och utrustning |
| 10.10 | Kort paus |
| 10.20 | 6 Risker och förebyggande åtgärder, delar 6 a – f: |
| | 6 a Fall, ras, belastning m m |
| 11.15 | Lunch |
| 12.00 | 6 b Arbetsmaskiner och hjälpmedel, trafik |
| | 6 c Ensamarbete, trötthet, stress m m |
| 12.40 | Kort paus |
| 12.50 | 6 d Brand, el, damm, gaser m m |
| | 6 e Diskutera bilder – Grupparbete och genomgång |
| 13.50 | Paus – Kaffe |
| 14.10 | 6 f Farliga ämnen |
| 15.10 | Paus med frukt |
| 15.25 | 7 Vad gör man vid skada/olycka? |
| 15.40 | Skrivning |
| 16.05 | Kort paus |
| 16.15 | 8 Avfallshantering |
| | 9 Var finns viktig information? |
| | 10 Egen ”handlingsplan” alt företagets egen information |
| 16.45 | Genomgång av skrivningsresultatet |
| | Insamling av utvärdering, utdelning av kursintyg |
| 17.00 | Avslutning |

Rivbranschens arbetsmiljöutbildning



Foto: Gunilla Bernevi Rex

Vi måste jobba säkrare!

- 3000 skadas varje år i bygg- och rivningsarbete i Sverige
- Ca 10 dör i arbetet varje år
- Attityder och beteenden är ofta orsak till olyckor
- 90 % är rädda att bli skadade i jobbet
- Varför slarvar då så många?

Program

- 1 Presentation
- 2 Arbetsmiljön – Vem har ansvar?
- 3 Systematiskt arbetsmiljöarbete
- 4 Förberedelser för arbetet
- 5 Arbetsmetoder, verktyg, utrustning
- 6 Risker och förebyggande åtgärder
- 7 Vad gör man vid skada/olycka?
Skrivning
- 8 Avfallshantering
- 9 Var finns viktig information?
- 10 Egen "handlingsplan" alt företagets egen information
Genomgång av skrivningsresultatet

Syfte med utbildningen

Du som arbetar med rivning ska få grundläggande kunskap om

- risker i arbetet
- hur de förebyggs
- hur man skyddar sig

Olyckor, skador och ohälsa ska därigenom minimeras

Exempel på risker

- Fall
- Ras
- Tunga lyft
- Arbetsmaskiner
- Damm
- Farliga ämnen t ex asbest, PCB, kvicksilver, mögel

Vem är ansvarig för arbetsmiljön?

Med arbetsmiljö menas ...

- fysiska
- psykologiska
- sociala förhållanden på arbetsplatsen

Vi kommer att fokusera på de fysiska arbetsmiljöriskerna och hur de åtgärdas.

Viktigt att tänka på

- Minimera risken för fall
- Undvik obekväma arbetsställningar och tunga lyft
- Var uppmärksam på farliga ämnen
- Använd rätt skyddsutrustning
- Använd rätt hjälpmedel
- Beredskap ska finnas för olyckor och bränder

§§ Lagstiftning och myndigheter

- Arbetsmiljölagen (1977:1160) (AML)
- Arbetsmiljöförordningen (1977:1166) (AMF)
- Arbetsmiljöverkets författningssamling (AFS)
- Arbetsmiljöverket (AV) ser till att lagar och regler följs, kan göra besök på arbetsplatsen. Arbetsgivaren ska åtgärda eventuella brister annars kan föreläggande eller förbud utfärdas.

I AML bl a

- Arbetsförhållandena ska anpassas till människors olika fysiska och psykiska förutsättningar
- Det innebär t ex också hänsyn till språkliga förutsättningar – alla måste förstå vad som gäller
- Särskilda regler gäller för personer under 18 år:
 - Anpassning efter individens förutsättningar
 - Introduktion
 - Förbud mot riskfyllda arbetsuppgifter

Byggherren/beställaren

- Byggherren (fastighetsägaren) har det **överordnade arbetsmiljöansvaret**
- **Ska utse en s k BAS-U** = byggarbetsmiljösamordnare för utförandet (byggherren kan själv vara BAS-U). Ofta är platschefen BAS-U

Vem har ansvar på rivningsföretaget?

- **Arbetsgivaren** (och den som hyr in arbetskraft) – din högsta chef **har huvudansvaret** för arbetsmiljön. Bra ledarskap är viktigt.
- **Du själv** har ansvar för att följa regler och föreskrifter som gäller för arbetsplatsen
- **Skyddsombudet** – de anställda representant – verkar för en bra arbetsmiljö men har inget eget ansvar för arbetsmiljön

Arbetsgivaren

- Ska känna till arbetsmiljölagen och de arbetsmiljöre regler som gäller för företaget
- Ska planera, genomföra och följa upp verksamheten och arbetsmiljön (systematiskt arbetsmiljöarbete)
- Ska vidta alla åtgärder som behövs för att förebygga ohälsa och olycksfall

Arbetsgivaren ska ...

- instruera och informera de anställda för att undvika risker
t ex ge introduktion till ny personal
- ha en organisation för rehabiliterings- och anpassningsverksamhet
- anlita den företagshälsovård som behövs

Arbetsgivaren ansvarar för att ...

- ... lagar och regler om arbetsmiljö (AML, AMF och relevanta AFS) finns tillgängliga på arbetsplatsen
(I pappersform eller på Internet via dator)
- ... namn på skyddsombud och eventuella skyddskommittéledamöter finns anslagna på arbetsplatsen

Arbetsplatsens regler

- Arbetsplatsens ordnings- och skyddsregler ska finnas anslagna på arbetsplatsen
- Förutom lagar, föreskrifter och avtal gäller dessa regler för arbetsplatsen
- Du ska underteckna ett dokument med dessa regler och åtar dig då att följa dem

Arbetsplatsens ordnings- och skyddsregler på arbetsstället Ranhammarsvägen

Förutom lagar, föreskrifter och avtal gäller följande ordnings- och skyddsregler för denna arbetsplats.

1. Ansvar

Alla som arbetar här skall tillsammans ta ansvar för en säker arbetsmiljö på arbetsstället. Samtliga skall medverka så att det blir ordning och trivsamhet i personalutrymmen.

2. Personlig skyddsutrustning

Skyddsor ska bäras på arbetsplatsen. När det behövs skall andningskydd, hörselskydd, handskar, hjälm, livlina mm användas.

3. Skyddsanordningar

Du skall själv kontrollera att det finns skyddsanordningar och ev. avspärmingar innan Du påbörjar ditt arbete. Om sådana saknas är du skyldig att säga till arbetsledningen innan arbetet

Bilden visar ett exempel på några regler för en arbetsplats. Hela dokumentet finns i dokumentationen sist i avsnittet.

Skyddsombudet

- Är arbetarnas representant i arbetsmiljöfrågor, både för anställda och inhyrd personal
- Ska utses på arbetsplatser med minst fem anställda
- Ska verka för en bra arbetsmiljö och bevaka att arbetsgivaren uppfyller kraven i arbetsmiljölagen
- Om inte din chef kan hantera en arbetsmiljöfråga kan du vända dig till skyddsombudet.

Vid allvarlig och omedelbar fara ...

- ... för liv eller hälsa och arbetsgivaren inte genast undanröjer risken har skyddsombudet rätt att avbryta arbetet tills Arbetsmiljöverket har tagit ställning
- För eventuell skada till följd av en sådan åtgärd är ett skyddsombud fritt från ersättningsskyldighet

Du själv ska ... (AML kap 3, 4§)

- medverka i arbetsmiljöarbetet
- följa föreskrifter från arbetsgivaren och i arbetsmiljöplanen
- delta i genomförandet av åtgärder
- använda skyddsanordningar och personlig skyddsutrustning som föreskrivs
- och iakttäta den försiktighet i övrigt som behövs för att förebygga ohälsa och olycksfall.

Allvarlig fara som du själv ser

- "Om arbetstagaren finner att arbetet innebär omedelbar och allvarlig fara för liv eller hälsa, skall han snarast underrätta arbetsgivaren eller skyddsombud."
- Du kan då inte bli ersättningsskyldig för skada som uppstått till följd av att du inte utfört arbetet.
(AML kap 3, 4 §)

Du har fler uppgifter

- Inte utsätta andra för risker
- Rapportera risker
- Rapportera sjukdom, olycksfall, tillbud
- Du bör också föreslå åtgärder och lämna synpunkter på hur arbetet fungerar

Din attityd är viktig!

- Vi upprepar igen: Följ reglerna och vidta de skyddsåtgärder som gäller!

Tänk inte:

- Det tar för lång tid, jag ska bara ...
- Jag tar av mig skyddsutrustningen – den stör mig när jag arbetar
- Det har gått bra hittills
- Det drabbar inte mig

Även om du är ung och stark är du utsatt för risker! Och speciellt om du är oerfaren.

Ditt beteende är avgörande!

- Du påverkar även andra att göra rätt
 - Var uppmärksam, tänk efter före!
 - Vilka risker kan finnas med detta arbete?
 - Hur kan jag göra så det blir säkert?
 - Har jag den information och skyddsutrustning som behövs?
- T ex: Om ett skydd är borttaget från en maskin så ska du återställa det innan du använder den

Om du inte följer reglerna

- Arbetsgivaren ska se till att du följer de regler och föreskrifter som finns för arbetsmiljön
- Om du inte gör det kanske arbetsgivaren inte kan ha dig kvar som anställd

Du behöver kunskap

Du behöver

- kunskap om risker som kan finnas
- få information för det specifika arbetet
- ha kunskap om förebyggande åtgärder, skyddsutrustning m m
- ha kunskap om hur man gör vid skador och olyckor

Om AVs föreskrifter inte följs

- Arbetsmiljöverkets föreskrifter är bindande och måste följas
- Om någon skadas, blir sjuk eller dör på grund av att du är oaktsam så kan du dömas till straff för arbetsmiljöbrott
- Ett företag kan få en företagsbot eller sanktionsavgift

Sammanfattning för säkert arbete

- **Din attityd och ditt beteende ska vara inriktat mot ett säkert arbete!**
- Var uppmärksam på risker och tänk efter före!
- Lita på ditt eget omdöme!
- Varna andra om det behövs!
- Meddela risker du upptäcker till arbetsledningen!
- Följ regler och använd de skydd som gäller!

** Arbetsuppgifter*

- Vad ska du göra själv när det gäller arbetsmiljö i ditt dagliga arbete?
- Vilken är den rätta attityden för att förhindra olyckor och ohälsa?

Rivbranschens arbetsmiljöutbildning

Komplettering till avsnitt 2 Vem har ansvar

Lagstiftning och myndigheter

Arbetsmiljölagen (1977:1160) (AML) och arbetsmiljöförordningen (1977:1166) (AMF). I Arbetsmiljölagen finns regler om

- arbetsgivarens skyldigheter
- arbetstagarens skyldigheter
- regler om samverkan mellan arbetsgivare och arbetstagare (t ex om skyddsombudens verksamhet)

I AML anges att arbetsförhållandena ska anpassas till människors olika fysiska och psykiska förutsättningar. Det innebär t ex också hänsyn till språkliga förutsättningar – alla måste förstå vad som gäller.

Särskilda regler gäller för personer under 18 år:

- Anpassning efter individens förutsättningar
- Introduktion
- Förbud mot riskfyllda arbetsuppgifter.

Arbetsmiljöverket (AV) ger ut många föreskrifter (AFS) som är relevanta vid rivningsarbete.

Exempel på föreskrifter är_

- AFS 1999:03 Byggnads- och anläggningsarbete
- AFS 1981:14 Skydd mot skada genom fall
- AFS 1990:12 Ställningar
- AFS 2006:04 Användning av arbetsutrustning
- AFS 2005:18 Härdplaster
- AFS 2011:19 Kemiska arbetsmiljörisker
- AFS 2005:15 Vibrationer
- AFS 2011:18 Hygieniska gränsvärden

Byggherren/beställaren

Byggherren (fastighetsägaren) har det överordnade arbetsmiljöansvaret. Byggherren kan i vissa fall överlåta hela sitt ansvar på en uppdragstagare. Ett avtal ska då finnas om detta.

Ska utse en s k BAS-U = **byggarbetsmiljösamordnare** för utförandet (byggherren kan själv vara BAS-U). Ofta är platschefen BAS-U

Byggherren ansvarar tillsammans med en s k BAS-P (byggarbetsmiljösamordnare för planering/projektering) för att en **arbetsmiljöplan** tas fram.

Byggarbetsmiljösamordnaren

BAS-U ska ha utbildning, kompetens och erfarenhet för arbetet. BAS-U ansvarar för att arbetsmiljöplanen finns tillgänglig på arbetsplatsen och att den anpassas vid behov.

BAS-U ansvarar för samordningen av entreprenörernas arbeten och kontroll av att de tar sitt eget arbetsmiljöansvar, då det finns flera entreprenörer på arbetsplatsen.

BAS-U ska också se till att det finns skyddsanordningar och att inte obehöriga kommer in på arbetsplatsen.

Arbetsgivaren

- Har huvudansvaret för arbetsmiljön för sina anställda och för inhyrd personal
- Ska känna till arbetsmiljölagen och de arbetsmiljöregler som gäller för företaget

- Ska planera, genomföra och följa upp verksamheten och arbetsmiljön (systematiskt arbetsmiljöarbete)
- Ska vidta alla åtgärder som behövs för att förebygga ohälsa och olycksfall
- Ska instruera och informera de anställda för att undvika risker
t ex ge introduktion till ny personal
- Ska ha en organisation för rehabiliterings- och anpassningsverksamhet
- Ska anlita den företagshälsovård som behövs

Enligt arbetsmiljöförordningen ska arbetsgivaren utan dröjsmål rapportera till Arbetsmiljöverket (AV) vid dödsfall eller svårare personskada och vid tillbud som har inneburit allvarlig fara för liv eller hälsa.

Enligt arbetsmiljöförordningen har arbetsgivaren ansvar för att lagar och regler om arbetsmiljö (AML, AMF och relevanta AFS) ska finnas tillgängliga på arbetsplatsen (Kan vara i pappersform eller på Internet via dator.)

Namn på skyddsombud och eventuella skyddskommittéledamöter ska finnas anslagna på arbetsplatsen.

Skyddsombudet

På arbetsplatser med fem anställda eller fler ska finnas ett skyddsombud, som utses av den lokala fackliga organisationen. (På arbetsplatser med minst femtio anställda ska det finnas en skyddskommitté.)

Skyddsombudet är arbetarnas representant i arbetsmiljöfrågor, både för anställda och inhyrd personal. Skyddsombudet ska få erforderlig utbildning för sin uppgift.

Skyddsombudet ska verka för en bra arbetsmiljö och bevaka att arbetsgivaren uppfyller kraven i arbetsmiljölagen. Skyddsombudet medverkar vid planering av arbetet och åtgärder, vid genomförandet av arbetet och vid uppföljning.

Om inte din chef kan hantera en arbetsmiljöfråga kan du vända dig till skyddsombudet.

Vid allvarlig och omedelbar fara för liv eller hälsa och arbetsgivaren inte genast undanröjer risken har skyddsombudet rätt att avbryta arbetet tills Arbetsmiljöverket har tagit ställning. För eventuell skada till följd av en sådan åtgärd är ett skyddsombud fritt från ersättnings-skyldighet.

Du själv

Du själv ska (enligt AML kap 3, 4§)

- medverka i arbetsmiljöarbetet
- följa föreskrifter från arbetsgivaren och i arbetsmiljöplanen
- delta i genomförandet av åtgärder
- använda skyddsanordningar och personlig skyddsutrustning som föreskrivs
- och iaktta den försiktighet i övrigt som behövs för att förebygga ohälsa och olycksfall.

Om du själv upptäcker en allvarlig fara, så gäller (enligt AML kap 3, 4 §) följande: "Om arbetstagaren finner att arbetet innebär omedelbar och allvarlig fara för liv eller hälsa, skall han snarast underrätta arbetsgivaren eller skyddsombud." I ett sådant fall kan du inte bli ersättningsskyldig för skada som uppstått till följd av att du inte utfört arbetet.

Du ska

- inte utsätta andra för risker
- rapportera risker

- rapportera sjukdom, olycksfall, tillbud

Du bör också föreslå åtgärder och lämna synpunkter på hur arbetet fungerar.

Vi upprepar igen: Följ reglerna och vidta de skyddsåtgärder som gäller!

Tänk inte:

- Det tar för lång tid, jag ska bara ...
- Jag tar av mig skyddsutrustningen – den stör mig när jag arbetar
- Det har gått bra hittills
- Det drabbar inte mig

Även om du är ung och stark är du utsatt för risker! Och speciellt om du är oerfaren.

Genom ditt beteende påverkar du också andra. Vi måste hjälpas åt i arbetsmiljöarbetet! Var uppmärksam, tänk efter före!

- Vilka risker kan finnas med detta arbete?
- Hur kan jag göra så det blir säkert?
- Har jag den information och skyddsutrustning som behövs?

T ex: Om ett skydd är borttaget från en maskin så ska du återställa det innan du använder den.

Enligt kollektivavtalet (2010) gäller att om arbetsgivaren tillhandahåller behörighetskort, ID 06 eller annat kort för styrkande av identitet, så är du skyldig att bära kortet synligt under den tid du är på arbetsplatsen. Även enligt kollektivavtalet gäller att du är skyldig att följa de ordningsregler som gäller på arbetsplatsen.

Om du inte följer reglerna för arbetsplatsen kanske arbetsgivaren inte kan ha dig kvar som anställd.

Du behöver

- kunskap om risker som kan finnas
- få information för det specifika arbetet
- ha kunskap om förebyggande åtgärder, skyddsutrustning m m
- ha kunskap om hur man gör vid skador och olyckor

Arbetsmiljöverkets föreskrifter är bindande och måste följas. Om någon skadas, blir sjuk eller dör på grund av att du är oaktsam så kan du dömas till straff för arbetsmiljöbrott. Ett företag kan få en företagsbot eller sanktionsavgift.

Företagshälsovården

Företagshälsovården är en expertresurs.

De kan

- göra undersökningar och riskbedömningar
- föreslå åtgärder
- utbilda personal
- medverka vid rehabilitering och arbetsanpassning.

Sammanfattning för säkert arbete

- Din attityd och ditt beteende ska vara inriktat mot ett säkert arbete!
- Var uppmärksam på risker och tänk efter före!
- Lita på ditt eget omdöme!
- Varna andra om det behövs!
- Meddela risker du upptäcker till arbetsledningen!
- Följ regler och använd de skydd som gäller!

Systematiskt arbetsmiljöarbete

Systematiskt arbetsmiljöarbete (SAM) innebär ...

... att man i det dagliga arbetet ska

- förebygga ohälsa och olycksfall
 - se till att arbetsmiljön är tillfredsställande
- Arbetsmiljöarbetet ska vara en naturlig del av verksamheten.

I praktiken innebär det ...

... att arbetsgivaren ska

- göra riskbedömningar
- utreda ohälsa, olycksfall, allvarliga tillbud
- genomföra åtgärder
- kontrollera åtgärderna
- fördela arbetsmiljöuppgifter

De olika stegen i arbetet

- Undersökning
- Riskbedömning
- Åtgärder
- Kontroll
- Vid behov ny undersökning osv

Varför ska man ha ett systematiskt arbetsmiljöarbete?

- Risker upptäcks och kan åtgärdas
- Ohälsa och olycksfall förebyggs
- Ger goda arbetsförhållanden
- Ökar trivsel och engagemang
- Minskar störningar i arbetet
- Ger bättre ordning
- Personalen stannar
- Företaget får lägre kostnader

Undersökningar

Ska göras

- till vardags
- regelbundet
- efter olycka, tillbud eller sjukdom
- före en förändring av verksamheten
t ex etablering av en ny arbetsplats

Skyddsronder, personalmöten, enskilda samtal, mätningar m m kan användas som hjälp

Vad menas med tillbud?

- Med tillbud menas en händelse som hade kunnat leda till en olycka.
- Exempel:
Ett oplanerat ras inträffade men ingen blev skadad

Riskbedömning

- Ska göras av både allvarliga och mindre allvarliga risker
- Ska vara **skriftlig**. Exempel på blankett finns på www.av.se/checklistor

Exempel på blankett för det systematiska arbetsmiljöarbetet

RESULTAT AV RISKBEDÖMNING		HANDLINGSPLAN		
Risker och risker	Allvarig risk	Åtgärder	Ansvarig	Start och uppföljning/ kontroll

Skapad av Arbetsmiljöverket. För mer information om systematiskt arbetsmiljöarbete: <http://www.av.se>



Åtgärder och kontroll

- Vidtas direkt eller skrivs in i en handlingsplan
- Ansvarig för åtgärden ska antecknas
- Datum för när åtgärden ska vara utförd ska antecknas
- Arbetsgivaren ska kontrollera att åtgärden är utförd

Anmälningar som krävs

- Olyckor och arbetsrelaterade sjukdomsfall ska arbetsgivaren anmäla till Försäkringskassan.
- Arbetsgivaren ska anmäla dödsfall, svårare personskador samt allvarliga tillbud till AV.
- På www.anmalarbetskada.se kan arbetsgivaren göra sin anmälan till Försäkringskassan och AV

Försäkring

- Arbetsgivare som har kollektivavtal har gruppliv- och gruppsjukförsäkring m m hos AFA Försäkring för sina anställda
- Arbetsgivare som inte har kollektivavtal kan också teckna försäkringar för sina anställda

Arbetsrelaterad sjukdom

- Orsaken ska utredas
- Företaget ska ha rutiner för att
 - anpassa arbetet
 - rehabilitering
 - hur återgång till arbete ska gå till
- Företaget ska ha kontakt med den sjukskrivne

Arbetsmiljöpolicy

- Ska finnas på företaget
- Kan innehålla t ex
 - att rutiner ska finnas
 - att riskbedömningar dokumenteras
 - att orsaker till ohälsa, olycksfall m m ska utredas
 - årlig uppföljning och förbättringar
 - trafiksäkerhet

Exempel på rutiner

- Skyddsronder görs av skyddsombud och platschef. Protokoll förs och brister åtgärdas.
- Enkäter
- Anställd och ev inhyrd personal deltar i personalmöten där arbetsmiljön diskuteras
- Riskbedömning av varje nytt projekt
- Mätningar t ex av buller

§§ Lagar och föreskrifter

- AFS 2001:1 – Systematiskt arbetsmiljöarbete

** Arbetsuppgifter*

- Vad menas med systematiskt arbetsmiljöarbete?
- Varför är det bra?

Förberedelser för arbetet

Arbetsmiljöplan (AMP)

- Ska tas fram innan arbetsplatsen etableras
- Byggherren (eller den som övertagit arbetsmiljöansvaret) tillsammans med BAS-P är ansvarig
- BAS-U ska se till
 - att den finns tillgänglig
 - att den hålls uppdaterad under hela projektet
- AMP-guiden kan användas för att ta fram en arbetsmiljöplan: www.ampguiden.net

AMP ska innehålla ...

- reglerna för byggarbetsplatsen
- hur arbetsmiljöarbetet skall organiseras
- en beskrivning av åtgärder som skall vidtas för "arbeten med särskild risk"

Detaljerade uppgifter kan föras in i AMP

Viktig information ska förmedlas på de språk som talas på arbetsplatsen så att alla förstår.

Exempel på risker att beskriva

För rivning kan t ex följande risker behandlas i arbetsmiljöplanen

- - arbete med risk för fall
- arbete med risk för ras
- arbete med tunga byggelement
- arbete på plats med passerande fordonstrafik
- rivning av bärande konstruktioner eller hälsofarliga material eller ämnen.

Kvalitets- och miljöarbete

- Arbetet med kvalitet, miljö och arbetsmiljö kan behandlas i en gemensam plan: KMA-plan
- Det betyder att arbetsmiljöplanen ingår i KMA-planen

Materialinventering ska finnas

Med materialinventering menas: *Inventering av material och produkter som berörs av bygg- och rivningsarbeten.*

- Ska alltid vara gjord före rivningsåtgärder
- Kompletteras vid behov
- Inventeringsresultatet ska gås igenom med alla som ska arbeta och farliga ämnen och material i byggnaden bör visas
- Sanering kan vara nödvändig före rivning, t ex om det finns asbest, PCB, kvicksilver

Startmöte med personalen

- Ska hållas innan arbetet påbörjas
- Ska innehålla all viktig information från materialinventeringen
- Rivningsordningen ska gås igenom och eventuell information från konstruktör

Du ska få information ...

... innan arbetet påbörjas och sedan under arbetet följa de

- föreskrifter
- rutiner
- interna skydds- och säkerhetsinstruktioner som gäller vid arbetsplatsen (som beskrevs i avsnitt 2)

Du ska veta och förstå ...

- ... vilka risker för olycksfall och ohälsa som olika arbetsuppgifter kan innebära
- ... vilka skyddsåtgärder som ska vidtas för att förebygga skador
- ... var brandsläckningsutrustning och utrustning för första hjälpen finns

Första hjälpen innebär kortfattat omedelbara åtgärder på plats vid olycksfall och akut sjukdom

På arbetsplatsen ...

... ska finnas förberett

- Fungerande verktyg och utrustning
- Personlig skyddsutrustning
- Annan erforderlig utrustning
- Arbetsmiljöplan (eller KMA-plan)
- Arbetsplatsdispositionsplan (APD-plan)
Den visar var olika saker finns, t ex bodar, utrymningsvägar, brandsläckningsutrustning m m

På en anslagstavla bör finnas ...

- Regler för arbetsplatsen
- APD-plan
- Utrymningsplan som hålls uppdaterad
- Namn på BAS-U, skyddsombud, ev skyddskommittéledamöter
- Protokoll från skyddsronder
- Checklista för åtgärder vid olycka eller brand
- Vem som kan ge första hjälpen

§§ Lagar och föreskrifter

- AFS 1999:3 Byggnads- och anläggningsarbete
- AFS 1996:1 Minderåriga,
- AFS 2001:3 Användning av personlig skyddsutrustning
- AFS 1996:7 Utförande av personlig skyddsutrustning



Arbetsuppgifter

- Vilken information behöver du innan arbetet påbörjas?
- Vilken utrustning behöver du för att kunna börja arbeta?

Arbetsmetoder, verktyg, utrustning

Rivningsordning

- Det är viktigt att du vet i vilken ordning du ska riva. Du riskerar annars t ex
 - oförutsedda ras
 - att olika restprodukter blandas som skulle ha källsorterats

Exempel på maskiner

- Tigersåg
- Dammsugare
- Luftrenare
- Fodervagnar och skottkärror
- Bilmaskiner
- Bilningsrobot
- Höjdrivare
- Grävmaskiner och lastare

Handverktyg med skydd

- Vissa handverktyg har skyddskåpa
- Den får du **inte** ta bort för att lättare komma åt att arbeta med maskinen

Dammskydd är viktigt

Tillgodoses med t ex

- Dammsugare
- Luftrenare
- Personlig skyddsutrustning

Mer om damm och åtgärder i avsnitt 6

Personlig skyddsutrustning

- Vad du ska använda beror på arbetsuppgiften
- Exempel på utrustning
 - reflexväst/byxor
 - skor eller stövlar med tåhätta och spiktrampskydd
 - hjälm
 - hörselskydd
 - skyddsglasögon
 - overall
 - handskar
 - andningskydd

Andningsmasken

- En välkött och rätt använd halvmask ger dig ca 1000 gånger renare luft än utanför masken
- Du ska vara rakad så att masken sluter tätt
- Masken ska underhållas väl (rengöring, filterbyten, rätt förvaring)

Andningskydd vid sanering

- Vid asbestsanering ska tryckluftsmatad mask användas. Den ska vara
 - individuellt anpassad
 - anpassningstest en gång per år
 - masken ska provtryckas
- Friskluftsmatad mask kan användas vid annat saneringsarbete

Arbetskläder

- Företagspolicy bör vara: Arbetskläder ska användas på arbetsplatsen, men innan du lämnar arbetsplatsen byt till dina vanliga kläder!
- Dammsugning av arbetskläderna vid behov
- Saneringsarbete ställer speciella krav på arbetskläderna

§§ Lagstiftning

- AFS 2006:4 Användning av arbetsutrustning
- AFS 2001:3 Användning av personlig skyddsutrustning
- AFS 1996:7 Utförande av personlig skyddsutrustning

* Arbetsuppgifter

- Ge exempel på maskiner som ofta används vid rivning
- Vad är viktigt när det gäller andningskydd?

Risker och förebyggande åtgärder

Avsnitt 6 a Fall, ras, belastning m m

!! Risk för fall

- Fall vid arbete på ställning
- Fall från stege
- Fall i gropar eller schakt utan skydd
- Fall genom skivmaterial e d som inte har bärkraft
- Halkning på halt underlag
- Snubbling

☺ Åtgärder

- Ställningsbyggare ska ha utbildning
- Stegar ska inte användas (undantag för vissa typer av arbeten)
- Skyddsräcken
- I vissa fall avspärrning eller skyddsnet
- Ta reda på: Är underlaget hållbart att gå på?
- Skyddstäckning över hål o d ska vara säkrad så att den inte tas bort av misstag

☺ Åtgärder, forts

- Skyddsanordning får tillfälligt tas bort bara om du har tillstånd från arbetsledningen
- Borttaget skydd ska återställas så snart som möjligt – Du får inte lämna arbetsplatsen (ens för rast) om skyddet är borttaget
- Bra belysning
- Städning
- Vara försiktig

!! Ras

Konstruktioner som rivs kan rasa som man inte planerat, t ex

- Bjälklag eller del av bjälklag kan rasa
- Väggar kan rasa
- Risk för krosskador, klämskador, dödsfall

☺ Åtgärder

- Rivning i rätt ordning – väggar ska rivas uppifrån
- Stämpning vid behov – stämp får bara tas bort efter kontroll att det är riskfritt
- Vid tungrivning (av bärande konstruktioner): Du ska ha info från riskanalys före rivning. Konstruktörens ritningar och anvisningar ska följas
- Tänk före, var observant på vad som kan hända!

!! Fallande föremål

- Rivningsmaterial eller andra föremål kan falla ner från bjälklag där hål har tagits, från ställningar m m
- Last från kranar kan falla

😊 Åtgärder

- Skyddsräcke med fotlist där hålet är taget
- Städa så det blir rent från rivningsmaterial och andra föremål nära hål i bjälklag och på ställningar
- Fallande last vid kranarbete:
Säkring av lasten
Undvik att gå under hängande last
(Se vidare avsnitt 6 b)

!! Tunga lyft

- Fel ställning på kroppen vid lyft kan ge ryggsador
- Lyft i kombination med vridning av kroppen innebär större skaderisk

😊 Åtgärder

- Bördan nära kroppen
- Böjda knän
- Rak rygg
- Lyft utan vridning
- Använd lyfthjälpmiddel vid tunga bördor

*** Arbetsuppgifter**

- Nämn tre exempel på fallrisk
- Hur kan du undvika att falla – i varje exempel du tagit?
- När kan det uppstå ett oväntat ras?
- Några viktiga åtgärder för att undvika ras?

!! Andra belastningar

T ex

- Ensidigt arbete
- Arbete högt över huvudet är påfrestande för hjärtat
- Belastningssador vid arbete långt nere vid golvet

😊 Åtgärder

- Väl fungerande verktyg
- Anpassa arbetsplattformens höjd för att få bra arbetshöjd
- Undvik om möjligt arbete över axelhöjd och under knähöjd
- Arbetsrotation
- Vilopauser

😊 Fler åtgärder

- Finns det avlastande hjälpmedel för tunga arbetsmoment?
- Det underlättar att ha god kondition och en uppvärmd kropp innan arbetet påbörjas.

!! Vassa föremål

- Risk att skada sig på spik, vassa plåtkanter m m

😊 Åtgärder

- Uppmärksamhet
- Städa!
- Tillgång till utrustning för första hjälpen

!! Vibrationer

Risk för "vita fingrar" t ex vid

- Bilning
- Slipning
- Arbete med Feinkniv
- Arbete med tigersåg

😊 Åtgärder

- Vibrationsdämpande handskar
- Avvibrerande handtag på maskiner
- Kan maskinen bytas ut till en bättre? Det utvecklas hela tiden bättre maskiner
- Rivningsrobot

☺ Åtgärder, forts

- Tiden som maskinen får användas kan vara begränsad:
 - Arbetsrotation och vilopauser
- Begränsning finns för den dagliga exponeringen för vibrationer
En "vibrationsdatabas" finns med mätdata för olika verktyg, se www.vibration.db.umu.se

!! Buller

T ex från elektriska maskiner

- Kan ge hörselskador

☺ Åtgärder

- Hörselskydd
- Om för musik, ska hörselskyddet vara utrustat för medhörning
- Arbetsplatsen kan ha regler om att alla hörselskydd ska vara för medhörning

§§ Lagar och föreskrifter

- AFS 1981:14 Skydd mot skada genom fall
- AFS 1981:15 Skydd mot skada genom ras
- AFS 2004:3 Stegar och arbetsbockar
- AFS 1990:12 Ställningar
- AFS 1998:1 Belastningsergonomi
- AFS 2005:16 Buller
- AFS 2005:15 Vibrationer

* Arbetsuppgifter

- Vad innebär det att arbeta med armarna högt över huvudet?
- Hur undviker du vibrationsskador (t ex "vita fingrar")?
- Vilken typ av hörselskydd ska du ha för att höra den som talar om du också vill höra musik?

Risker och förebyggande åtgärder

Avsnitt 6 b Arbetsmaskiner och hjälpmedel, trafik

!! Risker med arbetsmaskiner och ställningar

Risk t ex vid arbete med rivningsrobot:

- Rasrisk
- Maskiner kan välta
- Klämrisk

Vid arbete på ställning:

- Fallrisk

😊 Åtgärder – arbetsmaskiner

- Kunskap.
EDA (European Demolition Association) har tagit fram "EDA:s riktlinjer för hög nivå"
- Utbildad grävmaskinsförare
- Vakt
- Avspärrning
- Varselväst

😊 Åtgärder – ställningar

- För skylift och saxlift krävs utbildning
- Den som bygger ställning ska ha utbildning
- Ställning ska vara besiktigad och godkänd
- Ställning ska ha räcke (vid fallhöjd över 2 m) och fotlist (om risk finns att person eller föremål glider under räcket)
- Rullställning kräver vid vissa förutsättningar även stödben

😊 Fler åtgärder – ställningar

- Besiktning och fortlöpande kontroll
- Daglig kontroll innan användning
- Montageanvisning **ska finnas** på rullställning
- 300 kg är max last för rullställning
- Hjulen på rullställningen ska vara låsta vid arbete
- Mobiltelefon vid ensamarbete
(Se vidare avsnitt 6 c)

!! Arbete vid kranlyft

- Fallande last är den största risken

😊 Åtgärder

- Kranförare ska ha utbildning
- Säkring av lasten
- Du ska ej vistas under hängande gods
- Kunskap, kunna tecken vid kranlyft. Kurs "Säkra lyft" finns (USB-sticka finns för minnet.)
- BI a krävs:
 - Daglig kontroll före användning av lyftredskap
 - Besiktning och fortlöpande tillsyn av dessa

!! Körning med lastare

- Påkörningsrisk
- Vältning
- Underlaget håller inte för lastaren
- Lasten kan slå i ställning med arbetare
– fallrisk för personen på ställningen

😊 Åtgärder

- Förare av lastare ska ha utbildning. Däremot får du köra kompaklastare (t ex Bobcat) som väger mindre än 1,5 ton utan speciell utbildning
- Arbetsgivaren ska ha gett skriftligt tillstånd (Kan dras in om föraren missköter sig)

😊 Åtgärder, forts

- Lastare ska ha säkert underlag, t ex ska håll där den ska köra täckas med material, som är fastspikat, märkt och tillräckligt stabilt
- Varselkläder för den som arbetar nära lastare
- Uppmärksamhet!

!! Angränsande trafik

- Påkörningsrisk av passerande fordon

😊 Åtgärder

- Varselväst

§§ Lagar och föreskrifter

- AFS 1990:12 Ställningar
- AFS 2006:4 Användning av arbetsutrustning
- AFS 2003:6 Besiktning av lyftanordningar och vissa andra tekniska anordningar

* Arbetsuppgifter

- Vilka risker finns det med att köra arbetsmaskin inomhus?
- Vad kan du göra om du inte själv kör arbetsmaskinen?
- Hur ska en rullställning vara iordningställd för att du ska få använda den?

Risker och förebyggande åtgärder

Avsnitt 6 c Ensamarbete, trötthet, stress m m

!! Ensamarbete

Svårt att få kontakt med andra t ex

- vid olycka
- om du har blivit instängd
- om du har blivit fast i en lift som inte fungerar

😊 Åtgärder

- Tillräcklig utbildning, information och instruktion för att utföra arbetet ensam
- Vidta åtgärder så att skaderisken inte är större än om flera gemensamt utför arbetet

😊 Åtgärder, forts

- Om det är olycksrisk ska den som arbetar ensam snabbt kunna få hjälp
- Kommunikationsradio eller laddad mobiltelefon
- Arbetsledare eller lagbas ska regelbundet kontrollera att allt är OK och vara tillgänglig vid behov

😊 Fler åtgärder

- Den som har kontrolluppgiften ska ha kunskap (och t ex vid asbestarbete även tillgång till egen skyddsutrustning)
- Vid arbete utanför ordinarie arbetstid: arbetsledaren är ansvarig
- Ensamarbete innanför sluss är direkt olämpligt

!! Trötthet

- Vid trötthet ökar riskerna generellt

😊 Åtgärder

- Planera arbete utanför ordinarie arbetstid (arbetsgivaren/arbetsledaren)
- Försök komma utvilad till arbetet!

!! Stress

Kan uppstå p g a

- oklara förväntningar på arbetsinsats
- tidspress
- arbetsutrustning som går sönder m m

Kan medföra:

- Risk att göra fel
- Man mår sämre psykiskt

😊 Åtgärder

- God planering
- Alla ska veta vad de ska göra
- Tydliga instruktioner
- Info om vart man ska vända sig vid problem

!! Hot och våld eller mobbning

- Hot och våld kan vara både fysiskt och psykiskt
- Kränkande särbehandling

😊 Åtgärder

Meddela arbetsledningen som kan

- utreda kränkningar och deras orsaker
- se över arbetets organisation – finns brister?
- hålla enskilda samtal
- försöka lösa problemen i gemensamma samtal med de berörda
- hjälpa och stödja drabbade

!! Droger

- Ökade risker generellt vid påverkan av alkohol eller andra droger
- Rivningsarbete kräver god reaktionsförmåga och skärpt uppmärksamhet för att inte olyckor ska hända
- Informera arbetsledningen om du ser att en arbetskamrat har problem

☺ Åtgärder

- Nykterhet!
- Drogtester kan göras.
Hur dessa ska göras regleras i Byggavtalet (kollektivavtalet 2010):

Drogkontroller och personlig integritet:

Kontroller i avsikt att upptäcka alkohol- och drogmissbruk hos arbetstagare ska genomföras på ett sätt som inte medför kränkning av arbetstagarnas personliga integritet. Provtagningen ska ske väl avskilt för varje arbetstagare och resultatet av sådana kontroller ska behandlas konfidentiellt i förhållande till övriga arbetstagare.

§§ Lagar och föreskrifter

- AFS 1982:3 Ensamarbete
- AFS 1993:17 Kränkande särbehandling i arbetslivet
- AFS 1980:14 Psykiska och sociala aspekter på arbetsmiljön
- AFS 1993:2 - Våld och hot i arbetsmiljön

* Arbetsuppgifter

- Hur ska man ordna så att det blir säkert att arbeta ensam?
- Vad kan du göra om du blir utsatt för hot, våld eller kränkande särbehandling?

Risker och förebyggande åtgärder

Avsnitt 6 d Brand, el, damm, gaser m m

!! Brand

- Brandrisk vid heta arbeten t ex svetsning, skärning med rondell, slipning med vinkelslip, arbete med tigersåg
- Om du utför heta arbeten ska du ha certifikat – kräver utbildning "Heta arbeten" Annars får du inte utföra dessa arbeten
- I arbetsplatsens regler ska ingå krav på utbildning "Heta arbeten" vid allt arbete som innebär friktion

☺ Åtgärder

- Städa undan brännbart, även virkeshögar utomhus
- Container för brännbart placeras min 6 m från fasad
- El-, gas- och VA-ledningar ska vara identifierade, kontrollerade och tydligt märkta
- Utrymningsvägar ska vara markerade på APD-planen

☺ Åtgärder mot brand, forts

- Försiktighet vid borrar och rivning
- Brandsläckare ska finnas lätt tillgänglig för den som arbetar med "Heta arbeten"
- Brandfarliga varor hanteras enligt gällande föreskrifter
- Rapportera brister i det förebyggande brandskyddet till närmaste chef!

!! Explosion

- Risk vid heta arbeten
- Gasflaskor kan explodera

☺ Åtgärder mot explosion

- El-, gas- och VA-ledningar ska vara identifierade, kontrollerade och tydligt märkta
- Försiktighet vid borrar och rivning
- Utrymningsvägar ska vara markerade på APD-planen

😊 Åtgärder mot explosion, forts

- Den som har utbildning "Heta arbeten" ska se till att gasflaskor hanteras och placeras rätt.
- De ska ställas på anvisad plats som är skyddad. Rummet där de förvaras ska vara skyltat.

😊 Åtgärder mot brand och explosion

- Inga antändningskällor i utrymmen med risk för explosion eller brand
- Blankett "Egenkontroll" ska fyllas i av ansvarig för heta arbeten
- Brandskyddsansvarig ger tillstånd, undertecknar blankett om tillstånd för heta arbeten

Tillstånd/Kontrollista för brandfarliga Heta Arbeten

Arbetsplats/Larmadress:

Arbetsmetod: Svetsning Skärning Lödring
 Hetsytt Asfaltgryta Annat

Tillståndet gäller från och med den klockan till och med den klockan

1 Jag som ska utföra arbetet är behörig

2 Bevakning under arbetet och efterkontroll är ordnad genom behörig brandvakt
Brandvaktens/vakternas namn:

Brandvakt behövs inte
Efterbevakningstid: 1 timme Annan tid

3 För arbeten i utrymmen som innehåller/ innehållit brandfarlig vara har tillstånd inhämtats av den som är utsedd att vara föresändare för hanteringen

4 Arbetsplatsen är städad och vid behov vattnad

5 Brännbart material på och i närheten av arbetsplatsen är bortflyttat, skyddat genom övertäckning eller avskärmat.

6 Värmeledande konstruktioner och dolda brännbara byggnadsdelar finns. Dessa är skyddade och åtkomliga för omedelbar släckningsåtgärd.
 Finns ej

7 Notera: Inuti rummet/utrymmet och andra rum/utrymmen på och i närheten av arbetsplatsen är tillräckligt

Bilden visar blankett från Brandskyddsföreningen
Den finns sist i detta avsnitt

Exempel på kontrollpunkter

- Den som ska utföra arbetet är behörig
- Bevakning genom brandvakt (vid behov)
- Arbetsplatsen är städad
- Brännbara byggnadsdelar är skyddade och åtkomliga för brandsläckning
- Brännbart material är flyttat eller skyddat, springor och hål skyddade
- Godkänd släckutrustning är tillgänglig

!! Elrisk

- Vid arbete där dolda inbyggda ledningar kan finnas
- Vid rivning intill elledning
- Rivning av elledning inomhus
- Demontering av elinstallationer
- Elskador: brännskador, dödsfall

😊 Åtgärder

- Information om var inbyggda ledningar finns
- Ha respekt för el! Försiktighet!
- Kolla att det som kapas och demonteras är bortkopplat av elektriker
- Finns dokument "Avstängd media"?
- Kablar till arbetsmaskiner ska inte ligga där arbetsmaskiner ska köra

😊 Åtgärder forts

Tillfälliga elanläggningar:

- Ska uppfylla krav i gällande föreskrifter m m
- Byggcentralen ska ha jordfelsbrytare
- Någon ska vara elarbetsansvarig för elsäkerhetsarbetet

!! Vatten

- Vid arbete där dolda inbyggda rör kan finnas
- Risk att bränna sig på varmt vatten
- Läckage av vatten kan också ge vattenskada i byggnaden

😊 Åtgärder

- Information om var inbyggda rör finns
- Kolla att vattnet är avstängt och rörsystemet tömt innan det rivs!
- Finns dokument "Avstängd media"?
- Var försiktig för att inte skada ledningar som ska behållas

* Arbetsuppgifter

- När kan det vara risk för brand?
- Nämn tre saker att tänka på för att undvika brand och explosion
- Hur ska du undvika elskador?
- Kan en vattenledning vara en risk?

!! Damm

- Främst betongdamm (kvarstdamm)
- Detta kan ge upphov till silikos (dammlunga) och KOL (kroniskt obstruktiv lungsjukdom) och ev lungcancer
- Även isoleringsfibrer dammar – kan ge irritation i slemhinnorna
- Eldfasta keramiska fibrer som isolering i ugnar ger farligt damm

😊 Åtgärder

- Andningsskydd minst typ halvmask med P3-filter (partikelfilter) vid allt dammande arbete
- Luftrenare
- Inomhus: städning – använd gummiraka, inte borste, helst dammsugning
- Vattenbegjutning vid rivning utomhus

!! Gaser

- Giftiga och/eller brandfarliga gaser kan frigöras vid t ex bilning, rivning, provtagning

☺ Åtgärder

Beroende på vilken gas som kan avges:

- Ventilation
- Kontrollmätningar
- Andningsmask
- Utrymma och kontakta räddningstjänsten

§§ Lagar och föreskrifter

- Lag (2003:778) om skydd mot olyckor
- Förordning (2003:789) om skydd mot olyckor
- Myndigheten för samhällsskydd och beredskap har föreskrifter om skydd mot olyckor, brand m m
- AFS 1997:7 Gaser
- AFS 2001:4 Gasflaskor
- AFS 2011:18 Hygieniska gränsvärden
- AFS 2011:19 Kemiska arbetsmiljörisker

* Arbetsuppgifter

- Är damm från rivning farligt?
- Hur skyddar du omgivningen och dig själv mot damm?
- När kan farliga gaser uppstå?
- Hur kan du hantera det?

Tillstånd/Kontrollista för brandfarliga Heta Arbeten

Arbetsplats/Larmadress:

Arbetsmetod: Svetsning Skärning Lödning
 Hetluft Asfaltgryta Annat.....

Tillståndet gäller
från och med den klockan till och med den klockan

- 1 Jag som ska utföra arbetet är behörig
- 2 Bevakning under arbetet och efterkontroll är ordnad genom behörig brandvakt
 Brandvakten/vakternas namn:
- Brandvakt behövs inte
 Efterbevakningstid: 1 timme Annan tid
- 3 För arbeten i utrymmen som innehåller/innehållit brandfarlig vara har tillstånd inhämtats av den som är utsedd att vara föreståndare för hanteringen.
- 4 Arbetsplatsen är städad och vid behov vattnad.
- 5 Brännbart material på och i närheten av arbetsplatsen är bortflyttat, skyddat genom övertäckning eller avskärmat.
- 6 Värmeledande konstruktioner och dolda brännbara byggnadsdelar finns.
 Dessa är skyddade och åtkomliga för omedelbar släckinsats.
 Finns ej
- 7 Springor, hål, genomföringar och andra öppningar på och i närheten av arbetsplatsen är tätade eller kontrollerade och skyddade
 Finns ej
- 8 Godkänd, fungerande och tillräcklig släckutrustning av rätt typ finns tillgänglig för omedelbar släckinsats.
- 9 Svetsutrustning är felfri. Acetylenflaskan är försedd med bakslagsskydd. Svetsbrännare är försedd med backventil för bränngas och syrgas. Skyddshandske och avstängningsnyckel finns.
 Används inte
- 10 Räddningstjänsten/brandkåren kan larmas omedelbart.
- 11 Vid tätskiktarbete eller annan torkning/uppvärmning är gaslågan innesluten.
 Öppen låga får användas för smältning av snö och is.
- 12 Vid torkning av underlag och applicering av tätskikt får materialet värmas till högst 300° C.
- 13 Vid smältning av asfalt ska utrustningen hanteras enligt Brandskyddsföreningens säkerhetsregler för smältning av asfalt vid arbeten på tak och balkonger.

Följande sektioner/adresser i det automatiska brandlarmet är urkopplade under arbetet

Underskrift Tillståndsansvarig

Underskrift Hetarbetare

.....
Namnteckning

.....
Namnteckning

.....
Namnförtydligande

.....
Namnförtydligande

Avsnitt 6 e

Grupparbete

Diskutera bilder!

Finns det brister i arbetsmiljön?
Eller visar bilderna en bra lösning?

Risker och förebyggande åtgärder

Avsnitt 6 f Farliga ämnen

!! Farliga ämnen

- Exempel är asbest, PCB, kvicksilver, smittämnen, farligt mögel, isocyanater
- **PCB, asbest, kvicksilver, farligt mögel och kemikalier ska saneras av godkänd entreprenör före rivning**
- Andra kan du hantera om du har kunskap och rätt skyddsutrustning

Du ska ha fått information

- Information från materialinventering ska finnas om alla farliga ämnen
- Det kan finnas mer farliga ämnen än du fått information om!
- **Om du misstänker att du har hittat något som är farligt – avbryt arbetet och anmäl till arbetsledningen!**

!! Asbest

- Asbest är en samling olika mineralfiber
- Har bra hållfasthet
- Tål hög temperatur
- Är ljud- och värmisolerande
- Är kemiskt beständigt
- Asbest kan vara bundet i material eller i fri form i damm, där de små och lätta fibrerna svävar länge i luften

Asbest är förbjudet sen länge

- Den farligaste sorten förbjöds 1976
- Totalförbud 1982
- I byggnader från före 1977 finns asbest fortfarande kvar i många byggmaterial
- Vid bearbetning lösgörs asbestfibrer som är farliga att andas in

Hälsorisker

Om du andas in asbestdamm tränger fibrerna in i lungorna och vidare in i kroppen, kan ge

- mesoteliom (lungsäckscancer)
- lungcancer
- asbestos (ger försämrad lungfunktion)
- plack (utgjutningar eller ärrbildningar på lungsäcken)

Rökning mångfaldigar risken för cancer!

Här kan asbest finnas

Som värmeisolering t ex av

- Rör och värmepannor (rörböjar: mycket vanligt)
- Ventilationsanläggningar

Som brandskydd t ex

- Sprutasbest
- Fogmassa
- Asbestcement, asbestpapp eller -väv, t ex för stålkonstruktioner, ventilationsanläggningar

Här finns också ofta asbest

För bullerdämpning och som armering/fyllmedel i dessa material

- Puts
- Skivor
- Kanaler
- Golvplattor och mattor, alkalispärr under plastmattor
- Färger och plaster, fix och fog till kakel m m

😊 Åtgärder

- Var asbest finns ska vara undersökt i materialinventeringen och ska saneras före rivning av den aktuella byggdelen
- Men man kan hitta mer asbest under rivningen!
- Du ska ha kunskap om var asbest kan finnas och vara uppmärksam!

Sanering av asbest

- Alla som på något sätt ska arbeta med asbest ska ha utbildning – olika omfattande beroende på vad man ska göra (lagkrav)
- Företag som sanerar ska ha tillstånd från AV. Undantag finns:
För arbete som tar mindre än en mantimme vid enstaka tillfälle (men utbildning krävs)

Krav vid sanering av asbest

- Sanering av ett objekt ska anmälas till AV
- Speciell skyddsutrustning krävs, bl a helmask med tryckluftmatning
- Asbest får inte spridas till omgivningen vid sanering

Krav vid upphandling

- Krav vid upphandling av asbestsanering har tagits fram av IVL i samråd med Riv- och Saneringsentreprenörerna, Sveriges Byggindustrier och Byggnads
- Du hittar kraven här:
http://www.bygg.org/nyhetsarkiv/upphandling-av-asbestsanering__1485

* Arbetsuppgifter

- Nämn några ställen där det kan finnas asbest i en byggnad
- Vad ska du göra om du misstänker att du har hittat asbest i det som ska rivas?

!! PCB

- Farligt vid inandning och hudkontakt
PCB kan ge
 - fertilitetsskador
 - påverkan på immun- och hormonsystem
 - påverkan på barns mentala utveckling
 - påverkan på förloppet av cancersjukdomar
- Kan finnas i fyra byggprodukter samt i elkablar

!! PCB kan finnas i ...

- Fogmassor i byggnader från 1956 – 1973
- Golvmassor som halksäker beläggning i industrilokaler, storkök m m 1956 – 1973
- Förseglingsmassa till isolerrutor 1956 – 1973. Importerade glas kan finnas t o m 1980
- Kondensatorer i utrustning från 1956 – 1980 t ex i lysrörsarmaturer i industrilokaler m m, oljebrännare, tvättmaskiner, fläktar, pumpar m m

😊 Åtgärder

- Om byggnaden är från 1956 – 1973 ska en inventering av PCB vara gjord
- Om den inte är gjord – begär dessa uppgifter av fastighetsägaren!
- Fog- och golvmassor med PCB ska saneras före rivning av berörd del
- **Du ska ha kunskap om var PCB kan finnas så att du själv kan vara uppmärksam**

Provtagning och sanering av fogmassor

- Vid enstaka fogmassa som hittas kan ett prov tas ut av en person med kunskap för analys på laboratorium
- Sanering/borttagning av fog- och golvmassor ska anmälas till miljökontoret
- Sanering ska utföras av utbildad personal med speciell skyddsutrustning
- Sanering får inte sprida PCB till omgivningen

😊 Isolerrutor och kondensatorer

- Isolerrutor med PCB-haltig förseglingsmassa: Ska tas omhand utan att krossas före rivning! Är PCB-avfall (farligt avfall)
- Småkondensatorer i elutrustning: Utrustningen ska demonteras – utan att kondensatorerna tas bort – och hanteras som el-avfall

!! Kvicksilver

- Kvicksilver kan finnas i avlopp från sjukhus, laboratorier, skolor, tandläkarmottagningar
- Kvicksilver finns också i elektriska komponenter som termometrar, nivååmätare, tryckmätare m m
- **Kvicksilver är mycket giftigt vid inandning!**

😊 Åtgärder

- Kunskap om var kvicksilver kan finnas
- Kvicksilver ska samlas in av den som har kunskap, innebär sanering
- Sanering ska anmälas till miljökontoret
- Vid kapning av rör på plats ska mask med gasfilter användas samt overall, stövlar, gummihandskar
- Komponenter med kvicksilver tas omhand som elavfall

!! PAH

PAH = polycykliska aromatiska kolväten
Kan finnas

- som gas i gamla rör
- i tjärpapp
- membranisolering i våtrum (före 1965)
- i tjärbehandlade träbalkar och grundmurar
- i tegel i rökgångar

!! PAH, forts

- I kreosotimpregnerat trä (ca 90 % PAH)
- Kan också finnas i bjälklagsfyllning med slagg (koksaska)

Skador av PAH

- PAH innebär cancerrisk, kan ge leverskador, försämrat immunförsvar m m
- PAH tas lätt upp genom huden, kan ge svåra allergiska reaktioner på huden i solljus

😊 Åtgärder

- Andningsskydd
- Handskar
- Overall

!! Oljor

- Kan finnas från tidigare verksamhet, t ex i betongbjälklag
- Oljor kan vid hudkontakt ge irritation och eksem
- Speciella krav kan ställas på hantering av betongavfall med olja

😊 Åtgärder

- Vid bearbetning av betong förorenad med olja:
 - andningsskydd
 - overall
 - handskar

!! Blyföreningar

- Finns t ex i vissa färgskikt
- Risk vid blästring av färgskikt
- Vid svetsning och skärning i material som innehåller bly eller är målat med blyhaltig färg
- Metalliskt bly, t ex i rörskarvar, blyinfattade fönster, avger inte gaser som kräver skydd ...
- ... men metalliskt bly kan sprida blyoxid från händerna till munnen vid t ex rökning eller måltid

😊 Åtgärder

- Använd andningsskydd vid
 - blästring av blyhaltig färg och
 - svetsning och skärning i material som innehåller eller misstänks innehålla bly eller blyhaltig färg
- Handskar och noggrann hygien vid hantering av metalliskt bly

!! Isocyanater

- Isocyanater används för att göra plaster av polyuretan (PUR)
- Finns t ex i polyuretanskum, lack, lim, fogmassa
- **Risk för farliga gaser vid bearbetning som innebär upphettning**
- Isocyanater är starkt irriterande på ögon, hud, andningsvägar. Försämrar lungfunktionen
- Risken för överkänslighet är stor

😊 Åtgärder

- Utbildning finns för den som ska bearbeta material som kan avge isocyanater
- Vid bearbetning som innebär upphettning av material av PUR:
 - andningsskydd
 - ögonskydd
 - overall
 - handskar
 - god ventilation

!! Smittämnen

- Fågelträck kan innehålla t ex salmonella, papegojsjuka
- Sjukhusavlopp kan innehålla smittämnen
- Döda djur kan finnas t ex i bjälklag

😊 Åtgärder

- Personlig skyddsutrustning: helmask med partikel- och gasfilter, overall, stövlar, gummihandskar
- Isolering med fågelträck rullas ihop och plastas in
- Vid arbete med sjukhusavlopp: Kontrollera att rätt avlopp rivs
- Hygien, handtvätt

!! Farligt mögel

Inandning av möjligt damm (mögelpartiklar)

- Allt mögel kan vara farligt vid inandning eftersom det kan innehålla toxiner (gifter)
- Toxinerna kan påverka immunsystemet m m
- Redan mycket små mängder av mykotoxiner kan vara en hälsofara
- Hur sjuk man blir beror på dos och känslighet

Mögel och rötsvampar trivs i fukt

- Alla fuktiga material angrips av mögelsvamp
- I t ex kryppgrund, oisolerade vindar, fasader m m som är eller varit fuktiga finns risk för mögelangrepp.
- T ex finns farligt mögel på gipsskivor som varit blöta
- Giftigt mögel finns även på trä

Giftigt mögel på gipsskivor

- Denna mögelsvamp (Stachybotrys sp) växer i pappskiktet på fuktiga gipsskivor
- Var uppmärksam t ex på gipskonstruktioner i putsade, enstegstätade träregelväggar samt i våtutrymmen

😊 Åtgärder

- Personlig skyddsutrustning: mask med minst P3-filter, overall, handskar
- Hygien:
- Tvätta händerna och byt alltid från arbetskläder till dina vanliga kläder innan du lämnar arbetsplatsen!

!! Kvarlämnade kemikalier m m

- Läckage av giftiga och frätande ämnen från kemikalier
- Kanyler och annat farligt avfall från sjukvård kan finnas kvar

☺ Åtgärder

- Ska inte hanteras av dig som river
- Specialist (t ex från avfallsbolag) ska gå igenom och ta bort före rivning

§§ Lagar och föreskrifter

- AFS 1999:3 Byggnads- och anläggningsarbete
- AFS 2011:19 Kemiska arbetsmiljörisker
- AFS 2011:18 Hygieniska gränsvärden
- AFS 2001:3 Användning av personlig skyddsutrustning
- AFS 1996:7 Utförande av personlig skyddsutrustning

§§ Lagar och föreskrifter, forts

- AFS 1996:1 Minderåriga
- AFS 2006:1 Asbest
- AFS 1992:17 Bly
- AFS 1997:7 Gaser
- AFS 2000:5 Mikroorganismer
- AFS 2005:18 Härdplaster
- Förordning (2007:19) om PCB m m

* Arbetsuppgifter

- Vilka farliga ämnen ska saneras före rivning?
- Hur skyddar du dig vid arbete med bjälklagsfyllning med slagg?
- Hur skyddar du dig vid arbete med mögel?

Vad gör man vid skada/olycka?

Vid allvarlig olycka (1)

Detta kan du göra själv:

1. Larma räddningstjänsten, 112
2. Hjälpa skadade om det är möjligt och du har kunskap
3. Meddela närmaste chef

Vid allvarlig olycka (2)

Med instruktioner från chef/arbetsledare kan du också hjälpa till med att:

4. Ordna vägvisare som möter ambulans/brandkår
5. Säkra olycksplatsen, spärra av området
6. Se till att någon följer skadade till sjukhus

Vid allvarlig olycka (3)

Chef/arbetsledare ansvarar för att

7. Anhöriga kontaktas
8. Skyddsombudet får information
9. Arbetsgivaren anmäler till Arbetsmiljöverket inom 24 timmar
10. Samla alla berörda / kontakta även UE
11. Erbjuder nödvändigt stöd

Vid allvarlig olycka (4)

Chef/arbetsledare ska också

12. Låta alla få möjlighet att kontakta sina anhöriga
13. Upprätta kontaktnät för kvällen/telefonlista
14. Meddela tid för återsamling nästa dag

Vid brand

Förenklat gäller

- **Rädda** dem som är i fara om du kan
- **Varna** andra i riskområdet
- **Larma** enligt den rutin som finns
- **Släck** om det är möjligt

Om du larmar

Säg

- ditt namn
- varifrån du ringer
- vilken olycka som har hänt
- hur många som är skadade
- på vilket sätt de är skadade

Första hjälpen

Första hjälpen innebär

- att hjälpåtgärder omedelbart vidtas på plats vid olycksfall och akut sjukdom för att återställa och upprätthålla livsviktiga kroppsfunktioner eller hindra vidare skadeutveckling
- åtgärder för att så snabbt som möjligt få den skadade eller sjuke under medicinsk vård.

Du ska ha information om ...

- hur första hjälpen är organiserad på arbetsstället
 - var bärar och förbandsutrustning och annan utrustning för första hjälpen finns
 - vem som kan ge första hjälpen
- om och var det finns ögon- och nödduschar

Du ska också veta ...

- hur ambulans, sjukvårdspersonal och räddningstjänst tillkallas
- adress till arbetsplatsen
- var brandsläckningsutrustning finns
- var återsamlingsplatsen är

Blockera aldrig nödutrustning och utgångar!

- Nödutgångar ...
- Brandsläckningsutrustning ...
- Sjukvårdsutrustning ...
- Nödduschar m m ...

... får aldrig vara blockerade!

Om något är blockerat – hjälp till att åtgärda det!

§§ Lagar och föreskrifter

- AFS 1999:07 - Första hjälpen och krisstöd

* Arbetsuppgifter

- Vad gör du om någon fallit och verkar allvarligt skadad?
- Hur ska du agera vid brand?

Avfallshantering

Avfallet ska sorteras väl

- Farligt avfall (FA, tidigare kallat MFA) ska alltid tas bort först, eventuellt krävs sanering
- Övrigt sorteras i så rena fraktioner som möjligt
- Det kan bli dyrt att lämna fraktioner som inte är rena – eftersortering kostar!
- Antalet fraktioner beror bl a på utrymmet på arbetsplatsen

Välplanerad rivning

- En väl planerad rivningsordning ger möjlighet till bra källsortering
- Genom rivning materialvis kan rivningsmaterialet källsorteras utan att så många containrar behövs

§§ Lagstiftning

- Plan och bygglagen (1987:10): Om rivningslov krävs ska kontrollplan finnas med uppgifter om farliga ämnen och material och deras hantering
- Miljöbalken (1998:808) har regler för skydd av miljön, t ex får farliga ämnen inte spridas till miljön vid rivning och avfallshantering

§§ Avfallsförordning (2011:927)

- Olika typer av farligt avfall får inte blandas – ska sorteras separat
- **EI-avfall** är farligt avfall och ska lämnas till godkänd förbehandling
- Krav ställs på förvaring, märkning, journalföring, transporter och destruktion av farligt avfall
- **Brännbart avfall** ska sorteras separat



Finns på www.kretsloppsradet.com och i tryckt form

Kretsloppsrådets riktlinjer

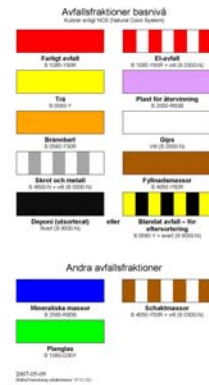
Här finns hjälpmedel, bl a

- en lista över farligt avfall (FA).
- en lista över material och ämnen som kan finnas i hus
- färger och benämningar på fraktioner för källsortering

 Riv- & Saneringsentreprenörerna
inom Sveriges Byggindustrier

Skytning av
avfallskärl

Basnivån på
sortering ska vi
försöka uppnå!



* Arbetsuppgifter

- Vilka avfallsslag måste sorteras ut och hanteras separat?
- Var kan jag läsa mer och finna hjälpmedel för avfallshantering?

 Riv- & Saneringsentreprenörerna
inom Sveriges Byggindustrier

9

Var man hittar viktig information

Webbplatser

- www.av.se (Arbetsmiljöverket)
- www.kretsloppsradet.com
(riktlinjer för avfallshantering, sök på Kretsloppsrådets riktlinjer)
- www.prevent.se (bred info)
- www.arbetsmiljoupplysningen.se
(Prevent, ger bred info)
- www.byggnads.se (Byggnadsarbetareförb.)

Mer info på nätet (1)

- www.sanerapcb.nu (info om PCB)
- www3.ivl.se/rapporter/pdf/B1898.pdf
Rapport: Sanering av mögelskador
- www.naturvardsverket.se/Documents/publikationer/620-5491-0.pdf
Rapport: Förorenade byggnader –
Undersökningar och åtgärder

Mer info på nätet (2)

- Vibrationsdatabas www.vibration.db.umu.se
- www.europeandemolition.org
(European Demolition Association, EDA)
- www.arbetsmiljoforskning.se
(lättläst om forskning, AFA försäkring)
- www.arbetarskydd.se
(Talentum media AB)

Mer info på nätet (3)

- www.duochjobbet.se
(tidning på nätet om arbetsmiljö)
- www.alna.se (om droger i arbetslivet)
- www.msb.se Myndigheten för
samhällsskydd och beredskap (ger ut
föreskrifter om skydd mot olyckor, brand,
explosion m m)

Branschtidningar

- Professionell Demolering
(www.pdworld.com)
- HiB-INFO
(Håltagningsentreprenörernas tidning,
www.haltagningsentreprenorerna.se)
- www.byggnadsarbetaren.se
(Byggnads tidning)

Skrifter

- AFS 2001:01 Systematiskt arbetsmiljöarbete m fl AFS från AV
- EDA:s Riktlinjer för hög nivå, EDA (European Demolition Association)
- Avfallshantering vid byggande och rivning – Kretsloppsrådets riktlinjer mars 2007
- Dag Lundblad, Marie Hult, Farliga material i hus, Formas 2006

 **Riv- & Saneringsentreprenörerna**
inom Sveriges Byggindustrier

7



Lärrarhandledning

Kursens innehåll

Kursen har fokus på arbetsmiljön i det praktiska arbetet med rivning och håltagning. Det viktigaste är informera om risker och skyddsåtgärder i arbetet och vilket ansvar den enskilde arbetstagaren har. I korta avsnitt behandlas också systematiskt arbetsmiljöarbete, förberedelser för arbetet och lite om arbetsmetoder, verktyg och utrustning. Även vad man gör vid skada/olycka tas upp, liksom avfallshantering och var man kan hitta mer information.

Lärarna

Arbeta gärna med två lärare, där åtminstone den ena har mycket egen praktiskt erfarenhet. Med två lärare kan det bli mer omväxlande och levande presentationer. Bjud också gärna in externa föreläsare för vissa avsnitt.

Deltagare

Kursen vänder sig till alla som ska arbeta praktiskt med rivning. Det är lämpligt att skyddsombud och arbetsledare (som redan har genomgått någon arbetsmiljöutbildning) är med tillsammans med övrig personal, så att de har en gemensam bakgrund att referera till.

Kursmaterialet

Kursmaterialet är tillgängligt som digitalt material i en form som går att ändra i för att anpassa till den aktuella kursen.

Materialet har tre delar:

- Power-Point-bilder (PP-bilder) som visas för kursdeltagarna
- Kursdokumentation för deltagarna
- Lärarmaterial.

Lärarnas material

- De digitala PP-bilder som ska visas – finns i en egen mapp ”Att visa”
- Denna lärrarhandledning
- Förslag till program för en kursdag
- Underlag för deltagarlista
- *PP-bilderna skrivs ut som pdf-filer med önskat antal bilder per sida. Om anteckningar förts in, skrivs bilderna ut i form av anteckningssidor, så att lärarna har hjälp av anteckningarna vid föreläsningarna.*
- Underlag för utvärderingsblankett

Lärarna uppmanas också att ta fram

- Skrivning
- Kursintyg för deltagarna

Dessutom bör på kursen finnas

- Andningsskydd att visa och ev prova – helst både halvmask och helmask
- Eventuellt vissa handverktyg som kan vara av intresse att visa och diskutera användningen av
- Litteratur, t ex AFS 2001:01 Systematiskt arbetsmiljöarbete, EDA:s riktlinjer för hög nivå, Kretsloppsrådets riktlinjer för avfallshantering, Formas skrift Farliga ämnen i hus.

Kursdokumentationen för deltagarna

- Omslag som trycks i färg och ska anpassas till kursen (t ex datum)
- Program som ska anpassas till kursen (t ex datum och lärare)
- Deltagarlista som upprättas för kursen
- Åhörarkopior av PP-bilderna skrivs ut som pdf-filer, förslagsvis med tre bilder på varje sida och plats för anteckningar.
- Några dokument med kompletterande information (till avsnitt 2 och 6 d).

Vid tryckning av kursdokumentation föreslås inbindning med stålspiral, som ger ett sammanhållet material som är lätt att bläddra i. (Pärm med flikregister är ett alternativ.) Mellan avsnitten är det lämpligt att lägga in papper i avvikande färg.

Kursdokumentation i färg gör det lättare att tolka bilderna men är betydligt dyrare än svarvita kopior. OBS! Grupparbetet måste kopieras som färgbilder på helsidor, eftersom bilderna är underlag för grupparbetet och lätt måste kunna tolkas!

Deltagarna bör efter kursen ha

- kursdokumentationen att kunna gå tillbaka till efter kursen
- egna anteckningar från arbetsuppgifterna och grupparbetet
- kursintyg.

Efter alla föreläsningar uppmanas deltagarna att göra en ”handlingsplan” – ”Vad ska jag ta tag i när jag kommer till min arbetsplats?” Eleven får skriva ner ett par punkter och de som vill får redovisa dessa muntligt. Alternativt kan företaget här göra en presentation av sitt eget arbetsmiljöarbete.

Anpassning av kursmaterialet

Det företag som ska hålla en arbetsmiljöutbildning bör komplettera textsidorna som ingår i detta kursmaterial med egna foton. Bilderna bör visa exempel på olika arbetsmiljösituationer, skyddsutrustningar m m att använda som illustration och som underlag för diskussion på kursen. Program m m anpassas till den aktuella kursen som ska hållas.

För grupparbetet är det bra att ta fram bilder med både dåliga och bra exempel på arbetsmiljö, som underlag för diskussion.

Kursmaterialet är ganska omfattande och kan ses som ett bruttomaterial, där det är möjligt att stryka vissa delar om de anses mindre relevanta. Det viktigaste är att ägna tid åt risker och åtgärder som beskrivs i avsnitten 6 a – 6 f och det personliga ansvaret i avsnitt 2. Det som stryks ur presentationen kan ändå ligga kvar i kursdokumentationen för den som vill studera det efter kursen.

Kursprogrammet föreslår hur kursen kan genomföras på en dag, men vid en företagsintern kurs kan det vara lämpligt att dela upp informationen på flera tillfällen. Att sitta en hel dag på kurs kan vara tröttsamt för den som är van vid ett rörligt arbete.

Förslag för genomförandet av kursen

Eleverna ska känna sig välkomna och bli engagerade

Det är viktigt att alla känner sig sedda och blir involverade och aktiva.

Börja med att ta emot deltagarna, handhälsa gärna och dela ut namnlappar. Namnlapparna kan vara enkla etiketter att klistra på kläderna, med deltagarens namn och företagsnamn. Om alla är från samma företag men inte känner läraren så behövs också namnlappar.

Kurslokal och möblering

Kurslokalen bör inte vara på arbetsplatsen om det är en internkurs på företaget, däremot t ex ett konferensrum på kontoret eller en möteslokal på orten. Möblera gärna kurslokalen med u-format bord där alla kan se varandra. Det gör det lättare att få igång samtal och diskussion.

Kursmaterial

Förutom kursdokumentationen som delas ut i förväg bör deltagarna få penna och anteckningspapper.

Kursens inledning

Alla hälsas välkomna. Programmet presenteras samt syftet med utbildningen i avsnitt 1.

Låt sedan var och en presentera sig. Fråga deltagarna efter exempel på problem de stött på som har med arbetsmiljön att göra. Låt varje elev kortfattat nämna något exempel. Ge kort feedback och se sedan till att frågan behandlas vidare under kursen.

Aktivera deltagarna

Tanken är att deltagarna under kursdagen ska vara aktiva genom att vid många tillfällen svara på frågor och jobba med uppgifter.

Frågor har förberetts i Power-Point-materialet, de kallas ”* Arbetsuppgifter”. Tanken är att de ska vara en repetition av det som nyss har gått igenom och att deltagarna ska få titta i sitt kursmaterial. Här kan var och en arbeta ensam eller tillsammans med någon annan. Uppmana deltagarna att anteckna sina svar på arbetsuppgifterna, låt dem sedan redovisa muntligt och diskutera svaren. Lärarna bör i förväg gå igenom arbetsuppgifterna och bedöma vilka som är viktigast. Om tiden är knapp kan någon eller flera uppgifter hoppas över. Men tänk på att repetitionen är viktig!

Språksvårigheter

Försök få veta om det finns språksvårigheter. Finns en kamrat med som kan förklara/översätta? I vissa fall kan det vara lämpligt att ta med en extra person för att fylla denna roll. Det ska vara OK att tyst viska förklaringar till sin arbetskamrat under kursen, medan föreläsaren pratar.

Pauser och tidhållning

Pauserna är viktiga. Helst bör inte deltagarna sitta stilla mer än ca 50 – 60 minuter i sträck. Drar ett avsnitt ut på tiden, därför att det blir mycket och bra diskussion och den bedöms vara viktig – bryt för den schemalagda pausen och låt diskussionen fortsätta några minuter in på tiden för nästa avsnitt.

Skrivning

En skrivning bör tas fram för att kontrollera om deltagarna har förstått och tagit till sig innehållet i kursen. Den kan förslagsvis utformas med kryssfrågor som går snabbt att rätta. Tid för skrivningen har lagts före de sista avsnitten under dagen, för att ge en lärare möjlighet att direkt vid kurstillfället rätta de skrivningar som lämnats in och meddela resultatet.

Utvärdering

Ett underlag till utvärdering finns med i lärmaterialet.

Kursintyg

Om kursintyg tas fram bör de innehålla både namn och personnummer (utom de fyra sista siffrorna) och text om vilken utbildning personen deltagit i, vilket företag/organisation som anordnat kursen och vilka som varit lärare.

Litteratur och webbplatser

Webbplatser

www.alna.se (om droger i arbetslivet)

www.arbetarskydd.se (Talentum media AB)

www.arbetsmiljoforskning.se (lättläst om forskning, AFA försäkring)

www.arbetsmiljoupplysningen.se (Prevent, ger bred info)

www.av.se (Arbetsmiljöverket)

www.byggnads.se (Byggnadsarbetareförb.)

www.duochjobbet.se (tidning på nätet om arbetsmiljö)

www.europeandemolition.org (European Demolition Association, EDA)

www.kretsloppsradet.com (riktlinjer för avfallshantering, sök på Kretsloppsrådets riktlinjer)

www.msb.se Myndigheten för samhällsskydd och beredskap (ger ut föreskrifter om skydd mot olyckor, brand, explosion m m)

www.naturvardsverket.se/Documents/publikationer/620-5491-0.pdf

Rapport: Förorenade byggnader – Undersökningar och åtgärder

www.prevent.se (bred info)

www.sanerapcb.nu (info om PCB)

www.vibration.db.umu.se Vibrationsdatabas

www3.ivl.se/rapporter/pdf/B1898.pdf Rapport: Sanering av mögelskador

Branschtidningar

HiB-INFO (Håltagningsentreprenörernas tidning, www.haltagningsentreprenorerna.se)

www.byggnadsarbetaren.se (Byggnads tidning)

Professionell Demolering (www.pdworld.com)

Skrifter

AFS 2001:01 Systematiskt arbetsmiljöarbete m fl AFS från AV

Avfallshantering vid byggande och rivning – Kretsloppsrådets riktlinjer, mars 2007

Dag Lundblad, Marie Hult, Farliga material i hus, Formas, 2006

EDA:s Riktlinjer för hög nivå, EDA (European Demolition Association)